

POLYVISION

РУКОВОДСТВО ПО ЭКСПЛУАТАЦИИ

ЦИФРОВОЕ УСТРОЙСТВО ВИДЕОРЕГИСТРАЦИИ PVDR-0475



Спасибо, что выбрали товар нашей торговой марки.

Внимание!

Дизайн и технические характеристики могут
быть изменены производителем
без предварительного уведомления.



Товар сертифицирован



Содержание

Содержание.....	2
1. Условия безопасной эксплуатации.....	3
2. Сведения о производителе и гарантии.....	4
3. Комплект поставки.....	4
4. Установка жёсткого диска.....	4
5. Технические характеристики.....	5
5.1 Передняя панель.....	6
5.2 Задняя панель.....	7
5.3 ПДУ.....	7
6. Ввод.....	8
6.2 Тип записи.....	8
6.3 Воспроизведение.....	9
6.4 Настройка изображения.....	10
6.5 Жёсткий диск.....	11
6.6 Журнал.....	11
6.7 BPS.....	12
6.8 Пользователи он-лайн.....	12
6.9 Информация.....	12
6.10 Выход.....	13
7. PTZ.....	13
8. Веб-интерфейс.....	14
9. CMS.....	16

1. Условия безопасной эксплуатации

ВНИМАНИЕ!

ПЕРЕД ТЕМ КАК НАЧАТЬ ИСПОЛЬЗОВАТЬ УСТРОЙСТВО, ВНИМАТЕЛЬНО ПРОЧИТАЙТЕ ДАННЫЙ ДОКУМЕНТ

	ОПАСНОСТЬ ПОРАЖЕНИЯ ЭЛЕКТРИЧЕСКИМ ТОКОМ Предупреждение о наличии внутри корпуса изделия неизолированных электрических цепей, которые могут представлять опасность для человека.
	ВНИМАНИЕ! Ремонт и техническое обслуживание изделия должно осуществляться только квалифицированным техническим персоналом.

- Не подвергайте устройство ударам и сильным вибрациям.
- Не эксплуатируйте настоящее устройство вблизи воды.
- Не закрывайте вентиляционные отверстия. Выполняйте установку в соответствии с инструкциями изготовителя.
- Для очистки применяйте только сухую ткань.
- Не устанавливайте устройство вблизи источников тепла, например радиаторов, вентиляционных решеток, обогревателей или другого генерирующего тепло оборудования.
- Отключайте устройство во время грозы или в том случае, если оно не используется в течение продолжительного времени.
- Настоящее устройство предназначено для эксплуатации внутри помещения.
- Не используйте источники питания, которые по характеристикам отличаются от требуемого.
- Не перегружайте электрические сети потребителями, так как это может привести к возгоранию и поражению электрическим током.
- Установка данного устройства должна соответствовать всем требованиям безопасности.
- Не используйте дополнительное оборудование, которое не совместимо и не рекомендовано производителем.
- Прокладывайте кабеля таким образом, чтобы они были защищены от всевозможных повреждений.
- Технические характеристики и дизайн продукта могут быть изменены без предварительного уведомления.

ПЕРЕД НАЧАЛОМ МОНТАЖНЫХ РАБОТ

- Монтажные работы должны выполняться квалифицированными специалистами в соответствии с действующими правилами по монтажу электрооборудования.
- Цифровой видеореги­стратор должен устанавливаться на устойчивой поверхности или в соответствующем шкафу.
- Необходимо обеспечить надлежащую вентиляцию, обращая особое внимание на то, чтобы вентиляционные отверстия видеоре­гистратора не были перекрыты.
- Во избежание повреждения видеоре­гистратора необходимо обеспечить надлежащую защиту от грозовых разрядов и скачков напряжения.
- Необходимо неукоснительно следовать всем предупреждениям на видеоре­гистраторе и в настоящей инструкции.
- При необходимости выполнения очистки, сначала нужно выключить видеоре­гистратор и отсоединить его от источника электропитания.
- При выполнении очистки используйте только мягкую сухую ткань. Никогда не применяйте абразивные моющие средства.
- Не пытайтесь самостоятельно выполнить ремонт или техобслуживание видеоре­гистратора, поскольку снятые крышки или панели видеоре­гистратора представляют опасность, связанную с высоким напряжением, а также создают другие источники опасности.
- Для выполнения обслуживания и ремонта всегда обращайтесь к квалифицированному обслуживающему персоналу.

2. Сведения о производителе и гарантии

Изготовитель: «SOLARTECH TRADING LIMITED». Произведено в Китае.

Сведения о гарантии: 12 месяцев с даты производства, указанной на этикетке.

Сведения о сертификации: Товар сертифицирован. Запросите копию сертификата соответствия у продавца.

3. Комплект поставки

Перед использованием проверьте комплектность изделия:

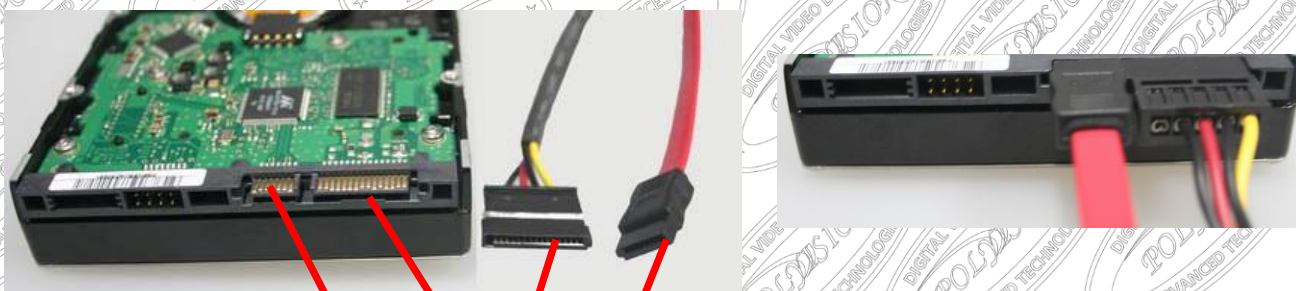
- Видеорегистратор.
- Пульт ДУ.
- Блок питания и сетевой кабель к нему.
- CD-диск с руководством по эксплуатации и программным обеспечением.
- USB-мышь (опция).
- Руководство по эксплуатации.

4. Установка жёсткого диска

Жесткий диск приобретается отдельно и должен быть установлен перед началом работы. После установки жёсткий диск должен быть обязательно отформатирован регистратором).

Следуйте следующим указаниям для установки жёсткого диска:

- Снимите крышку с видеорегистратора, предварительно открутив все винты отвёрткой.
- Убедитесь, что устройство обесточено.
- Установите жёсткий диск на специальное место и зафиксируйте его винтами.
- Далее подсоедините дата-кабель и кабель питания. Все необходимые кабели поставляются в комплекте с устройством.
- Закройте корпус и вновь закрутите винты для крепления.



Разъёмы питания

Разъёмы DATA

После установки жёсткого диска запустите устройство и произведите форматирование.

5. Технические характеристики

МОДЕЛЬ

PVDR-0475

ОПЕРАЦИОННАЯ СИСТЕМА

Тип ОС

Linux

ВХОДЫ/ВЫХОДЫ

Видеовходы

4 BNC

Сквозные выходы

нет

Выходы для монитора

1BNC, 1VGA

Аудио входы

4 RCA

Аудио выходы

1 RCA

Тревожные входы

нет

Тревожные выходы

нет

PTZ контроль

RS-485

ЗАПИСЬ

Алгоритмы сжатия видео/аудио

H.264/G.711A

Суммарная скорость записи при разрешении:

CIF (352x288)

100 к/с

HD1 (720x288)

100 к/с

D1 (720x576)

100 к/с

Режимы записи

Постоянно/По расписанию/По движению

Запись звука

Синхронно с видео

АРХИВ

Количество подключаемых жёстких дисков

1 SATA II (до 2 Тб)

Архивация

3 x USB 2.0, по сети

СЕТЬ

Интерфейсы

Ethernet 10/100 Мб

Удалённый доступ

ПО для ПК, web-интерфейс,
ПО для PDA, iOS, Blackberry, Android, Symbian

ПРОЧЕЕ

Режимы отображения на дисплее

1/4/последовательно

Управление

Кнопки на передней панели,
USB-мышь, пульт ДУ, по сети

Уведомления по электронной почте

Есть

ЭКСПЛУАТАЦИЯ И ХРАНЕНИЕ

Питание

DC 12В (2А)

Температура эксплуатации

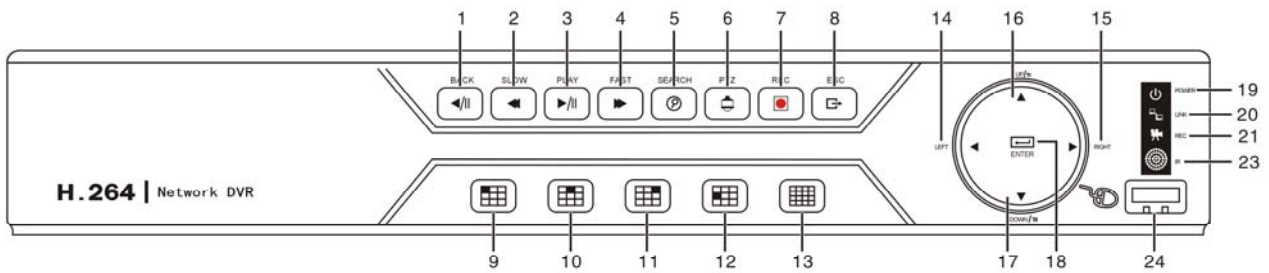
-10...+50°C

Габаритные размеры

260 x 48 x 224 мм

5.1 Передняя панель

Примечание: В зависимости от модели некоторые элементы передней панели могут как присутствовать, так и отсутствовать.

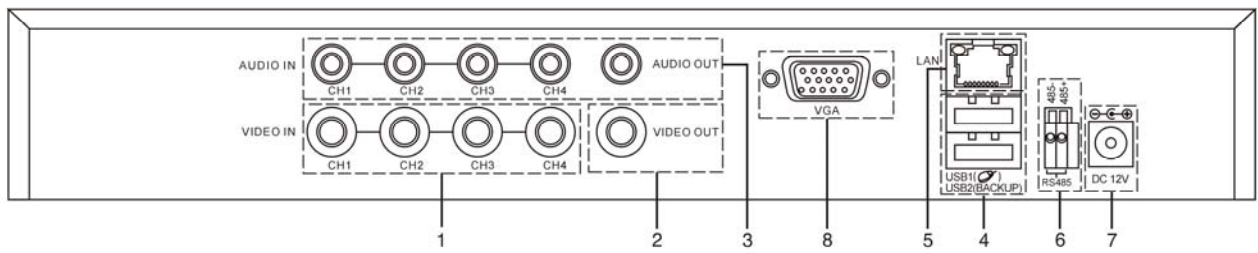


- | | | | |
|-----------------------|---------------------|------------------------|----------------------|
| (1) обратное воспр. | (2) перемотка назад | (3) воспроизведение | (4) перемотка вперёд |
| (5) поиск | (6) PTZ | (7) запись | (8) ESC выход |
| (9) канал 1 | (10) канал 2 | (11) канал 3 | (12) канал 4 |
| (13) четыре канала | (14) налево | (15) направо | (16) вверх |
| (17) вниз | (18) ENTER ввод | (19) индикатор питания | (20) индикатор сети |
| (21) индикатор записи | (22) ИК приёмник | (23) ИК приёмник | (24) USB |

ЭЛЕМЕНТ	ОБОЗНАЧЕНИЕ	ОПИСАНИЕ
Навигационные кнопки		Кнопки со стрелками служат для навигации по меню.
Кнопка «Enter»		Кнопка для подтверждения выбора.
Кнопка «ESC»	ESC	Кнопка для отмены выбора или возврата.
Ускоренная перемотка назад		Служит для перемотки видео во время воспроизведения назад.
Кнопка «Воспроизведение/Пауза»		Кнопка для начала воспроизведения или паузы.
Кнопка «Стоп»		Кнопка остановки воспроизведения.
Ускоренная перемотка вперёд		Быстрая перемотка вперёд во время воспроизведения видео.
Запись		Начать или остановить ручную запись.
Кнопки выбора канала и режимов деления экрана		С помощью этих кнопок можно выбрать канал, который хотите вывести на экран, а также установить режим деления экрана или вывести один канал на полный экран.
Кнопка Поиск		Кнопка поиска архива.
Индикаторы	Индикаторы питания/записи/сети	Светодиодные индикаторы указывают подключение к источнику питания, статус записи и статус сети.

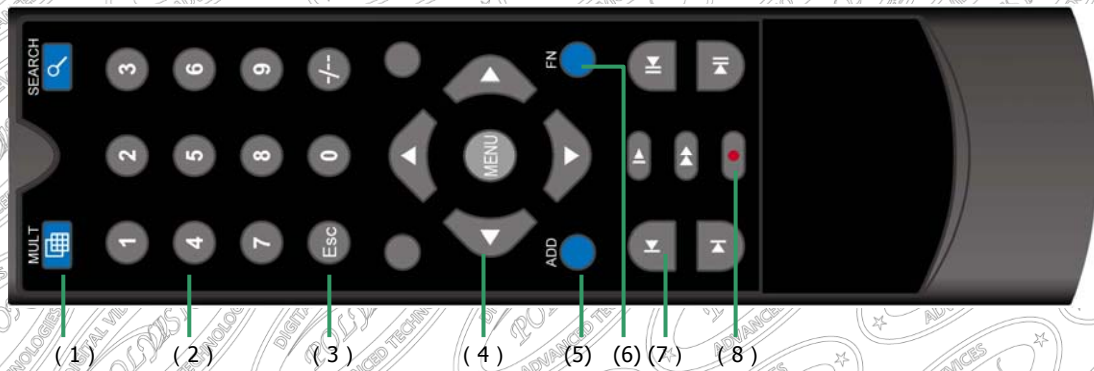
5.2 Задняя панель

Задняя панель PVDR-0475



- (1) видео входы BNC (2) видео выход BNC (3) аудио входы/выход (4) 2 USB (5) Lan порт (6) RS-485.PTZ
(7) питание 12В (8) VGA

5.3 пду

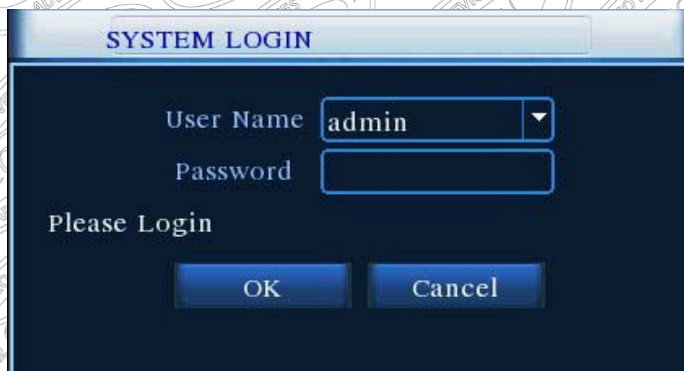


Номер	Название	Функция
1	Мульти экран	Такая же функция, как и у кнопки на передней панели, вывод всех камер на экран.
2	Номер канала	Для ввода номера канала, пароля или кода.
3	Esc	Такая же функция, как и у кнопки на передней панели «Esc».
4	Навигация	Кнопки навигации такие же, как на передней панели.
5	ADD	Ввести № DVR для идентификации и управления.
6	FN (функции)	Доп. функции
7	Контроль	Контроль воспроизведения
8	Запись	Такая же кнопка, как и на передней панели «Запись».

Диапазон частот модуляции ИКПДУ - 36 кГц - 40кГц. Используется светодиод с длиной волны 950 нм. Примерная потребляемая мощность 3-3,75 Вт от двух батареек типа AA (AAA). При передаче сигнала используется коротковолновая область в указанном выше диапазоне частот 36-40 кГц. Все кнопки на пульте дистанционного управления или на передней панели имеет одинаковые функции, такие же как и управление мышкой.

6. Вход

Когда DVR инициализировался, пользователь должен войти в систему для настройки функций. Существует четыре типа пользователей: **Admin**, **User**, **Guest** и **Default**. По умолчанию администратор **Admin** без пароля! **Default** - при загрузке, **Admin** и **User** по умолчанию пользователи с расширенными правами. **Guest** - пользователь с ограниченными правами.







Защита паролем: Если пароль неправильно ввести три раза – раздастся сигнал. Если пароль неправильно ввести пять раз, учетная запись будет заблокирована. (Необходимо перезагрузиться и учетная запись будет разблокирована автоматически). Для безопасности вашей системы пожалуйста, измените пароль после первого входа в систему (обязательно запомните новый пароль).

6.1 Отображение

Вы можете правой кнопкой мышки выбрать переключение между окнами.

В каждом окне отображаются дата, время и название канала. А также отображаются состояние и статус в каждом окне.

1		Статус записи	3		Потеря видео сигнала
2		Движение	4		Камера скрыта

6.2 Тип записи

Проверьте текущее состояние канала: символ «●» означает статус записи.

Можно использовать меню или кнопку [меню] настройка [режим записи] для вывода окна управления записи.

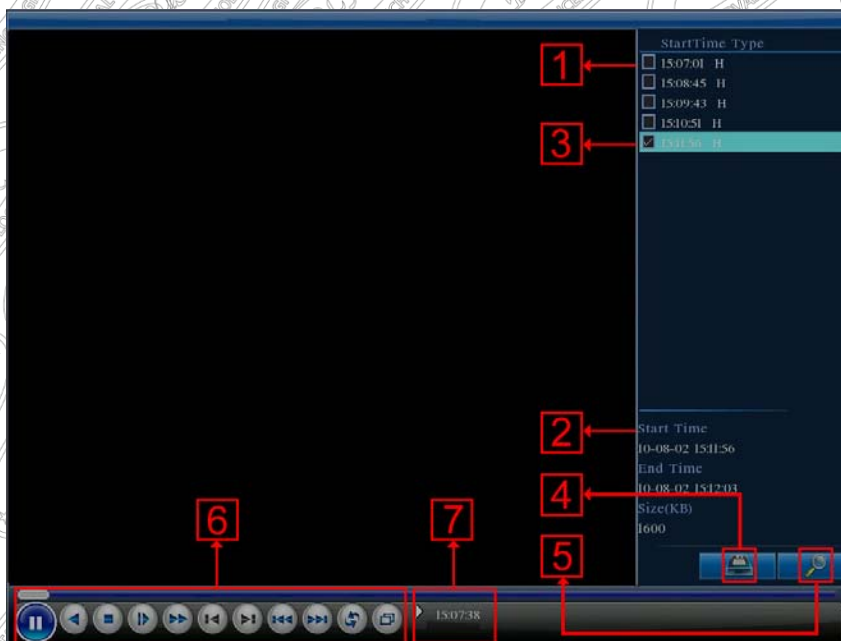


Record Mode	All	1	2	3	4
Timing	<input type="radio"/>	<input checked="" type="radio"/>	<input type="radio"/>	<input type="radio"/>	<input type="radio"/>
Manual	<input type="radio"/>	<input checked="" type="radio"/>	<input checked="" type="radio"/>	<input checked="" type="radio"/>	<input checked="" type="radio"/>
Stop	<input type="radio"/>	<input type="radio"/>	<input type="radio"/>	<input type="radio"/>	<input type="radio"/>

6.3 Воспроизведение

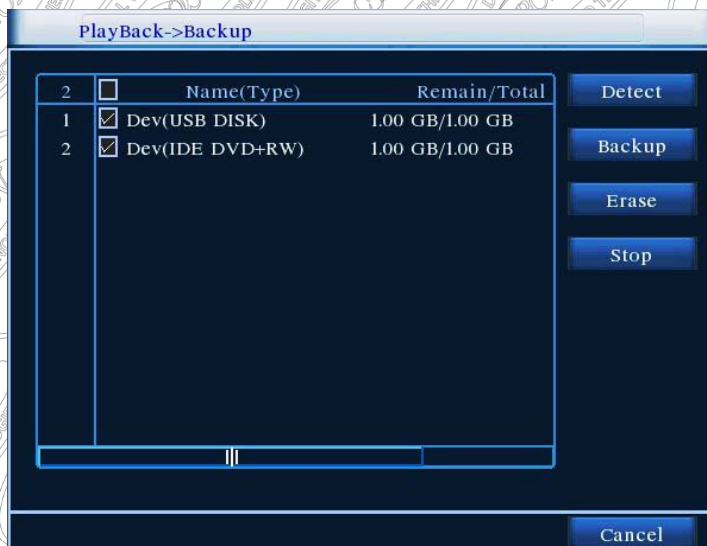
Воспроизведение видео файлов архива.

Примечание: Жёсткий диск должен быть настроен в меню как диск для чтения и записи.



1. все файлы 2. информация о файле 3. свойства файла 4. копировать файл 5. поиск 6. контроль воспр. 7. подсказка

Примечание: Перед копированием файла проверьте, достаточно ли места на съёмном носителе для сохранения.

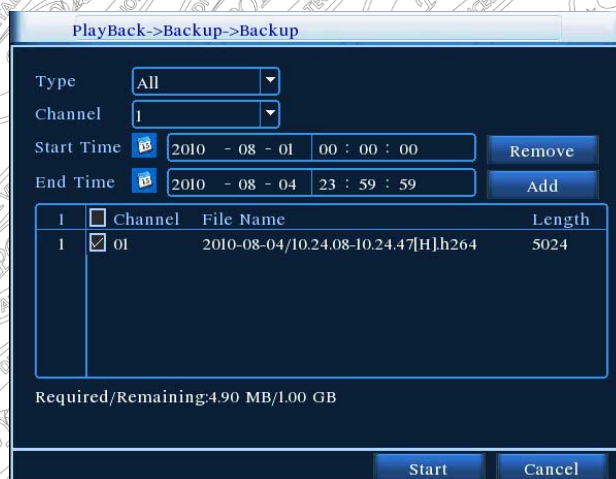


Detect: Устройства подключенные к DVR, USB жесткий диск или USB флешка и т.д.

Erasure: Выберите файл и нажмите кнопку удалить для удаления файла.

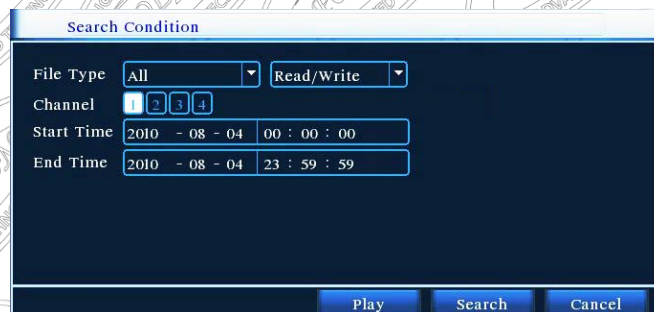
Stop: Остановить копирование.

Backup: Нажав кнопку «Копирование» и в диалоговом окне, вы сможете выбрать файл для копирования по типу, по каналу и по времени.



Примечание: Во время резервного копирования, может выйти из страницы для выполнения других операций.

Поиск файла.



File type: Выберите тип файла.

Channel: Выберите каналы для воспроизведения.

Start Time: Поиск видео файлов по заданному времени (начало).

End time: По заданному времени (окончание).

Примечание: По кадровое воспроизведение выполняется только в состоянии паузы.

Специальные функции:

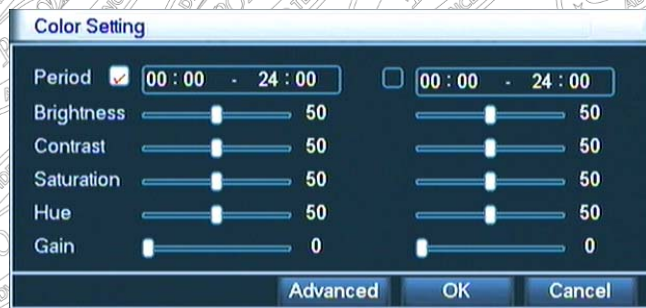
Точный поиск: Введите время (ч/м/с) в столбце время и затем нажмите кнопку "⏮". Система сможет точно воспроизвести по времени нужный файл.

Локальный зум : Когда система находится в одно канальном режиме воспроизведения (полный экран), можно выделить мышкой на экране зону для увеличения и после кликнуть левой кнопкой. Что бы выйти нужно кликнуть правой кнопкой мышки.

6.4 Настройка изображения

Установите параметры изображения (для текущего канала). Можно настроить параметры изображения для каждого канала.

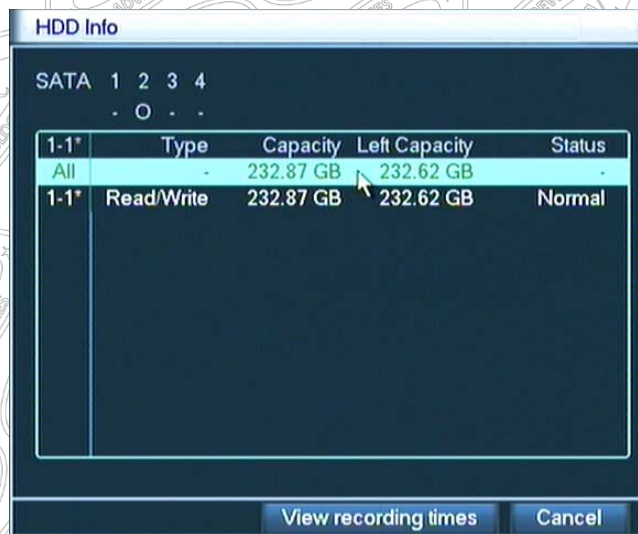
Настройки изображения: тон, яркость, контраст, насыщенность. В разное время можно задать разные параметры.



Видео выход:



6.5 Жёсткий диск

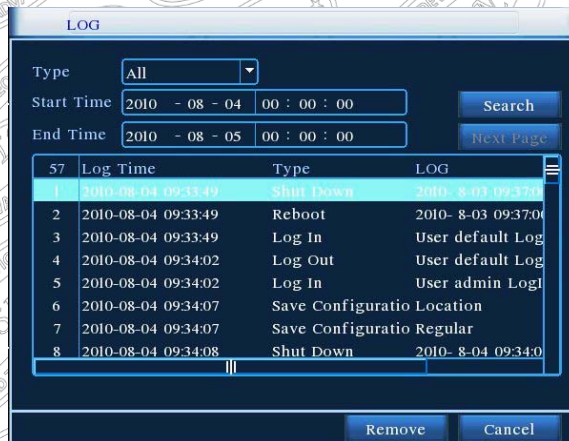


Примечание : «o» означает, что жесткий диск нормальный, «X» означает, что жесткий диск не исправен или отсутствует. Если пользователю необходимо заменить жесткий диск, нужно выключить питание DVR и установить новый диск. «*» серийный номер исправного диска (1 *). Если диск поврежден, информация будет отображаться как « ? ».

6.6 Журнал

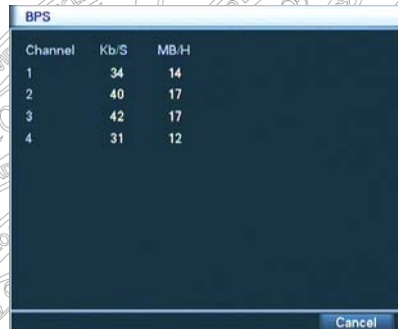
Журнал включают в себя: свойства системы, конфигурацию, управление данными, тревожные события, записи, управление пользователями, управление файлами и т. д. Установите отрезок времени и нажмите поиск. Информация отображается списком

(одна страница -128 элементов). Нажмите след. страницу для перехода или удалить страницу, чтобы очистить всю информацию в журнале.



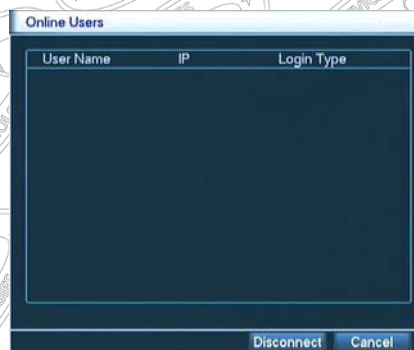
6.7 BPS

Отображение потока (Kb/S) и возможностей жёсткого диска (MB/H) в режиме реального времени.



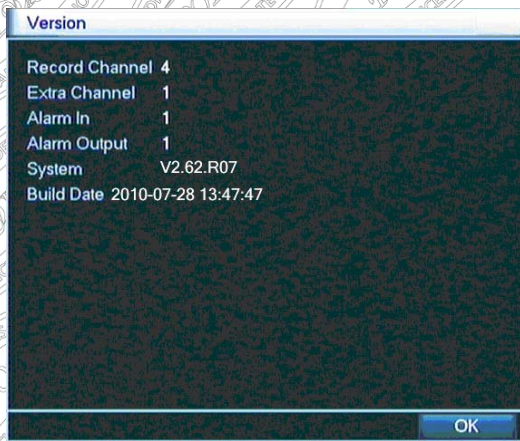
6.8 Пользователи он-лайн

Информация о пользователях подключенных по сети к DVR. Можно выбрать сетевого пользователя и ограничить доступ.



6.9 Информация

Отобразить основные сведения об оборудовании, версии программного обеспечения, дате выпуска и т.д.



6.10 Выход

Выход, завершить работу системы или перезагрузиться.



7.PTZ

Функция PTZ включает в себя: управление, зум, фокус, диафрагма, круиз, патрулирование, пресет и т.д.




Примечание: 1. Соблюдайте полярность при подключении устройств 485+, 485- 2. Настройте параметры PTZ в меню регистратора в соответствии с параметрами подключенной камеры. 3. Протокол и скорость PTZ должны совпадать.



【Скорость】 Настройте PTZ диапазон вращения. По умолчанию: 1 ~ 8.

【Зум】  /  ближе – дальше.

【Фокус】  /  настройка резкости вручную.

【Iris】  /  управление диафрагмой вручную.

【Direction control】 Управление PTZ . 8 направлений (только 4 направления с передней панели).

【PTZ Trace】 В полный экран изображение канала. Левый клик мышки для управления PTZ. Левый клик мышки, чтобы изменить масштаб (ближе - дальше).

【Set】 Настройка функций.

【Page Switch】 Переключение между окнами.

8. Веб-интерфейс

1. Подключение по сети

Проверьте правильность подключения по сети. На ПК и DVR настройте IP адреса, маску подсети и шлюз, проверьте обязательно ring устройства.

Примечание: в случае если невозможно подключиться по сети, на ПК необходимо установить плагин для IE с CD, то есть пакет ActiveX.

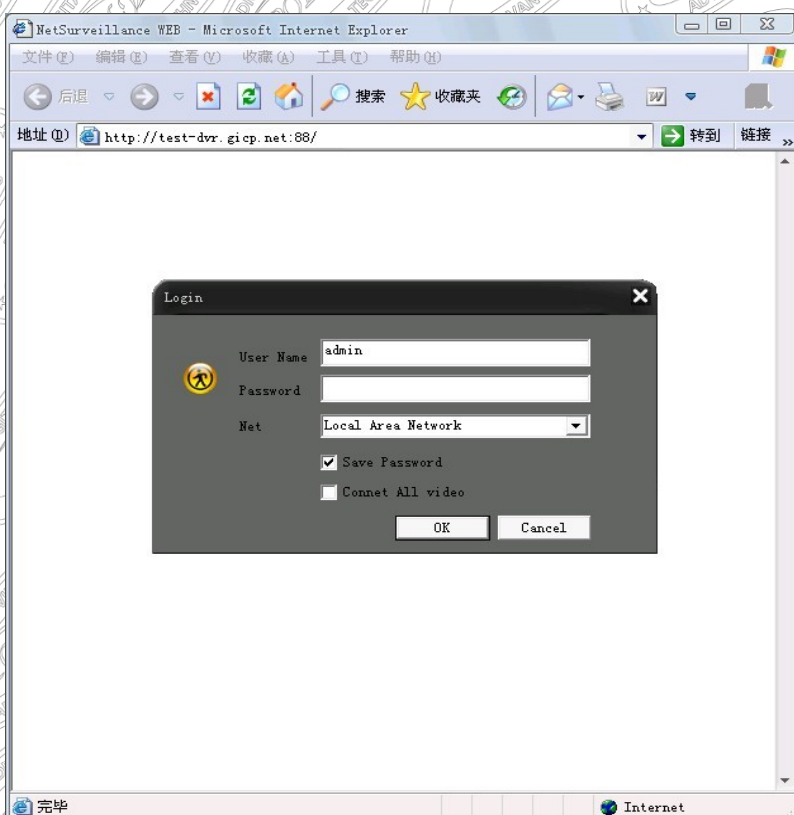
2. Вход

Для входа нужен логин и пароли!

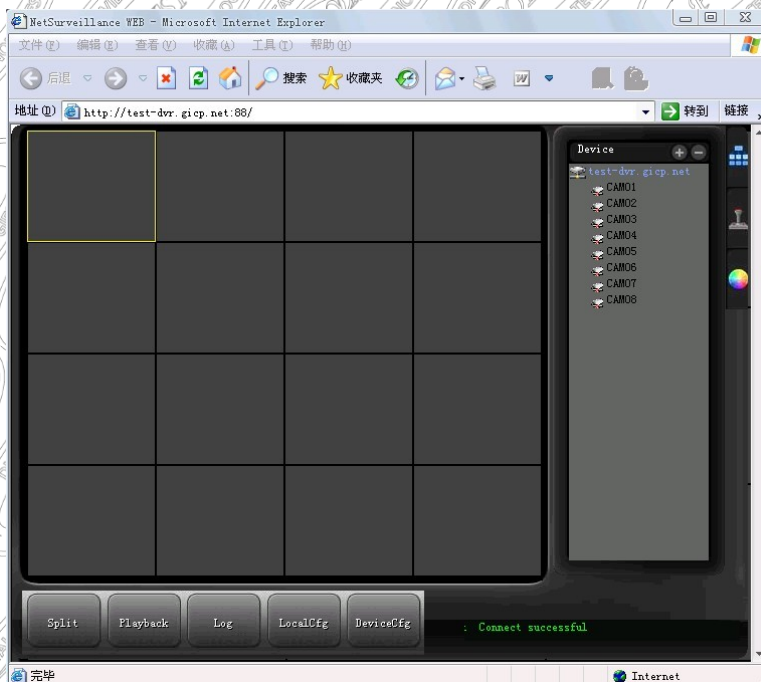
Шаг 1: Подключите устройство. Откройте браузер IE, введите IP-адрес устройства в адресной строке. Например: устройство с IP адресом 192.168.1.10 вводим: <http://192.168.1.10>. Если на ПК подключение происходит в первый раз, то появится предупреждение системы безопасности «принять web.cab управление веб?», выберите принять! Загрузка произойдет автоматически. (Если система блокирует загрузки, измените уровень безопасности IE, разрешить в настройках загрузку **ActiveX**).

После успешной загрузки отобразится следующий интерфейс, как показано ниже.

Примечание: при первом подключении система будет регистрироваться, возможно придётся подождать 2 ~ 3 минуты.



Шаг 2: Войти. Введите имя пользователя и пароль, по умолчанию администратор: admin, пароль: пустой. После входа для безопасности смените пароль администратора. При успешном подключении отобразится интерфейс, как показано ниже.



3. Управление Веб

1. Меню

Режим просмотра;

2. Воспроизведение

Войти в режим воспроизведения, одновременное воспроизведение 4х каналов;

3. Журнал

Информация о событиях;

4. Конфигурация

Настройки оповещений через веб и проверка сведений о версии веб-системы;


5. Управление каналами

Выберите канал управления, курсор находится в окне для контроля, щелкните правой кнопкой мыши, выберите соответствующий канал и функцию; Когда курсор в правом верхнем углу канала, щелкните правой кнопкой мыши, выберите соответствующий тип канала и поток.

9. CMS

На ПК можно использовать программное обеспечение CMS, которое поддерживает управление нескольких видеорегистраторов одновременно. Достаньте компакт-диск из коробки, скопируйте ПО CMS с CD на ПК, затем дважды щелкните «CMS», откроется интерфейс ввода, по умолчанию нет пароля, клиент может задать пароль для входа в ПО.

Примечание: пароль для CMS и пароль для DVR могут быть разными, это не одно и то же.



Login

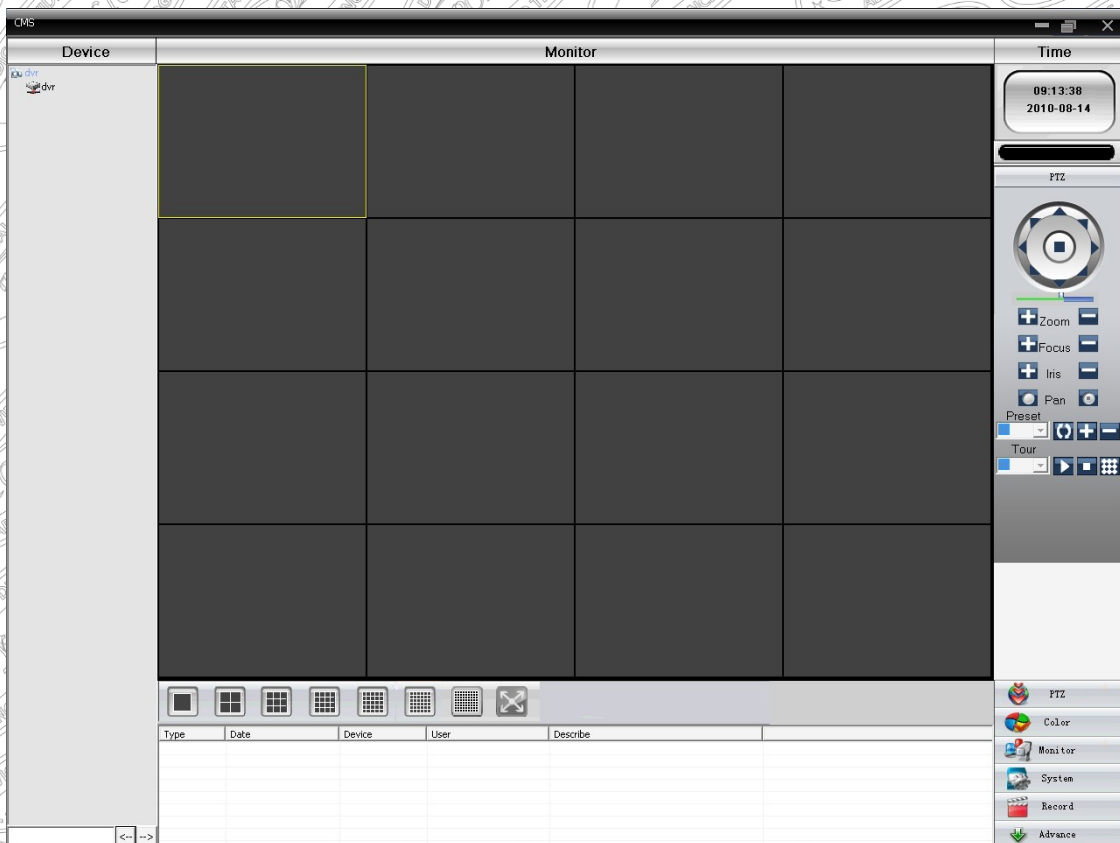
User Name: super

Password: [Empty]

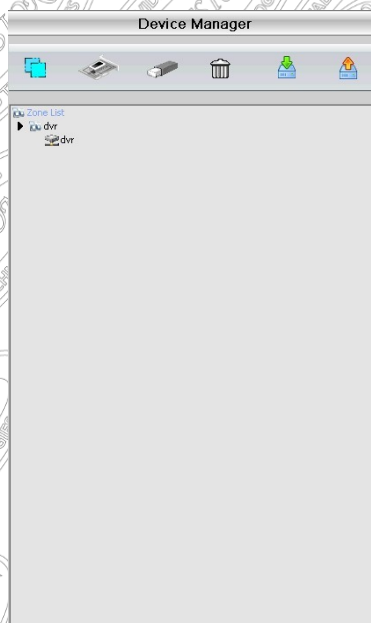
Save Password


OK Cancel

Интерфейс ПО CMS как показано ниже:



Щелкните мышкой в правом углу параметров «Система», перейдите к элементу управления параметры как показано ниже:



Сначала добавьте домен, название региона, после создайте список отдельных региональных зон. Чтобы создать доменное имя, выберите  добавить устройство, как показано ниже:

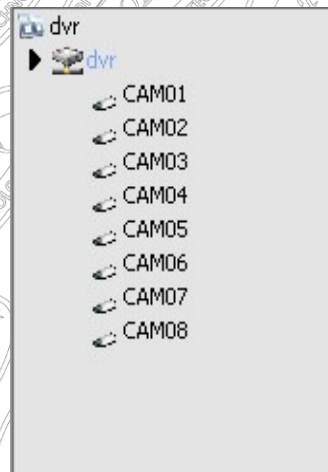
Edit
 Device Name
 Domain
 IP Address
 Port
 User Name
 Password
 Zone

Введите данные устройства DVR, заполнить все поля, затем подтвердить и устройство будет добавлено. Для добавления ещё устройства повторите всё сначала.

Если вы хотите изменить данные, которые добавили раньше, выберите изменить DVR, а затем нажмите на значок ,

чтобы изменить параметры. Но также можно удалить любой DVR из списка, для удаления нажмите .

После завершения добавления DVR, щелкните ярлык в правом углу для мониторинга в реальном времени, переключитесь в интерфейс мульти экрана, дважды щелкните верхний левый столбец канала устройства DVR для мониторинга в реальном времени.



В этом кратком руководстве по эксплуатации описаны только основные функции DVR, подробная информация находится на сайте производителя или на CD из комплекта поставки. Также за подробной информацией обращайтесь к официальному дилеру POLYVISION.